



## JORNADES MUNICIPALISTES

### Recursos municipals escassos i crisi sanitària i social: Un debat inajornable

#### Taller Segregació urbana i finances locals

Carles Donat López – Barcelona, 28 d'octubre

El punt de partida del taller ha estat la constatació de les desigualtats en els ingressos entre els municipis metropolitans. Ja s'ha comentat al llarg de les jornades, però només per recordar algunes xifres.

Prenent com a referència els pressupostos liquidats dels municipis de la regió metropolitana de Barcelona durant el període 2012-2017: La mitjana d'ingressos: 1.309,22€; la mediana: 1.222,6€; el mínim: 765,8€; el màxim: 3.979,8€.

Com ja s'ha comentat al llarg de la jornada d'ahir, aquestes diferències tenen la seva explicació, en bona part, en les diferents bases fiscals dels municipis, que no es compensen mitjançant les transferències, la qual cosa dona lloc a una situació d'inequitat en els ingressos dels municipis.

Per aprofundir en les causes d'aquestes diferents bases fiscals, i en conseqüència d'ingressos, en el taller que hem realitzat s'ha posat l'enfocament en la segregació residencial, amb una hipòtesi de partida, si m'ho permetent, de certa contundència:

**La segregació residencial és una de les principals causes, si no la principal, de les diferents bases fiscals dels municipis.**

En altre context històric o territorial, aquesta situació potser no seria especialment remarcable. En canvi, en un context de llarga e intensa **integració metropolitana**, com és el nostre, on els canvis residencials, i per tant la **segregació residencial**, es produeixen sovint superant els **límits municipals**, si que ho és de remarcable, per les conseqüències que té sobre la cohesió social i territorial.

Anem per parts:

#### **LA SEGREGACIÓ RESIDENCIAL**

En primer lloc, uns breus apunts sobre l'aproximació que s'ha tingut en compte a l'hora d'estudiar la segregació residencial.

En efecte, per aproximar-se a la segregació residencial, s'han pres com a referència un conjunt de variables estretament correlacionades amb la renda familiar. Un cop es disposa de l'indicador s'han seleccionat aquelles seccions censals més vulnerables (és a dir, on aquests valors són "pitjors"), però també s'han seleccionat aquelles seccions censals més

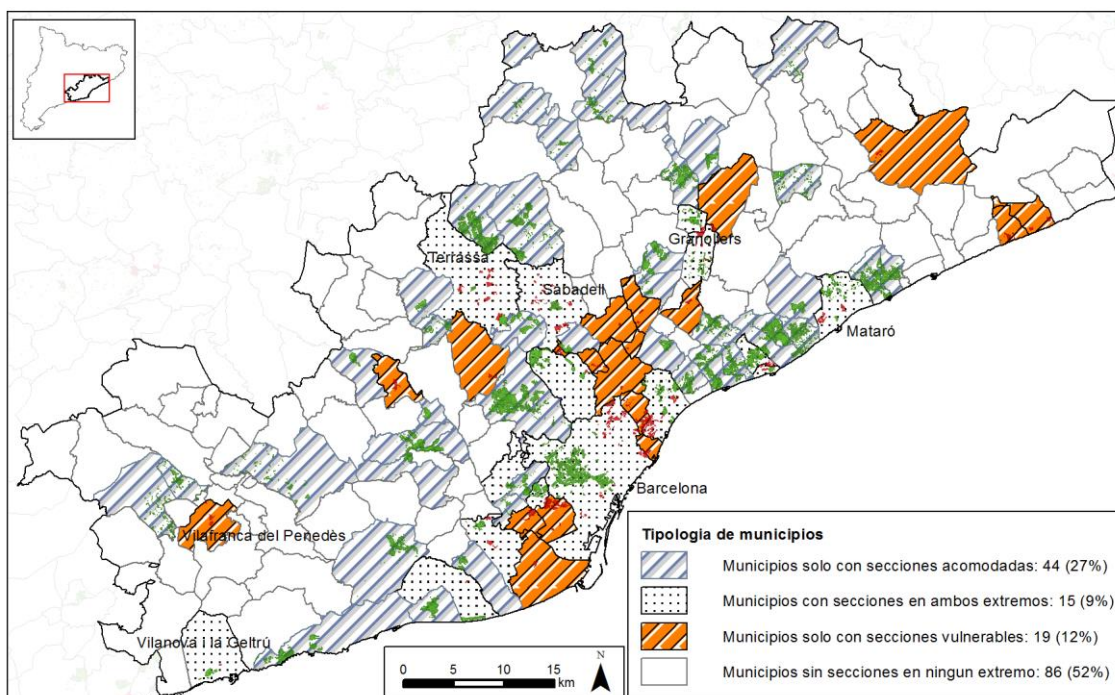
benestants (és a dir, on aquests valors són “millors”). De fet, la segregació residencial, malgrat que massa sovint es focalitza en els barris més vulnerables, és un fenomen que combina ambdues dinàmiques, d’una banda la concentració de població amb menys ingressos i, de l’altra, la tendència a la separació dels grups socials amb més recursos.

Per tenir unes dades de referència: de les 3.612 s.c de la regió metropolitana de Barcelona, el 9,7% són vulnerables, mentre que el 7,3% de les s.c són benestants. Les s.c vulnerables es van doblar en només una dècada entre el 2001 i el 2012, però les s.c benestants es van quadruplicar en el mateix període.

Per traslladar aquestes dinàmiques de segregació residencial a nivell municipal i poder encreuar-ho amb la informació dels pressupostos municipals, s’han establert quatre tipologies de municipis (vegeu figura 1):

- Municipis amb s.c benestants 44 (27%)
- Municipis amb s.c vulnerables 19 (12%)
- Municipis amb s.c en tots dos extrems: 15 (9%)
- Municipis sense s.c en ningun extrem: 86 (52%)

Figura 1. Tipologia de municipis de la regió metropolitana segons la situació de la segregació residencial. 2012.



Font: Elaboració pròpia a partir de Nel·lo & Blanco (2018)

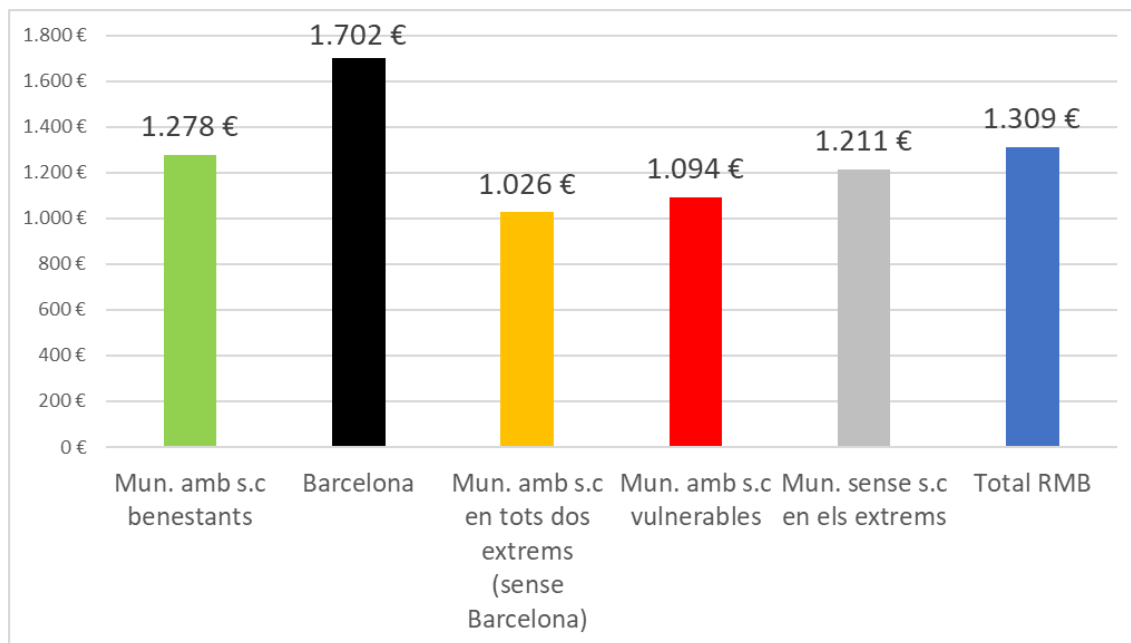
## ELS PRESSUPOSTOS

Doncs bé, a partir d’aquesta tipologia de municipis s’han analitzat les dades dels pressupostos liquidats municipals del període 2012-2017. A continuació es mostren els resultats pel que fa als ingressos i a la despesa social:

Pel que fa als ingressos (figura 2)

- Els municipis amb s.c. benestants són els que més ingressen: 1.278€ p.c
- Els municipis amb s.c. vulnerables ingressen el 17% menys: 1.094€ p.c
- Els municipis amb s.c en tots dos extrems ingressen el 25% menys: 1.206€ p.c

Figura 2. Ingressos per càpita dels municipis de la regió metropolitana (mitjana 2012-2017)



Font: Elaboració pròpia a partir de Liquidacions de pressupostos dels ens locals de Catalunya. Direcció General d'Administració Local de la Generalitat de Catalunya i Padró continu de població. INE.

### Per què aquestes diferències d'ingressos municipals p.c.?

Tres són les principals raons que permeten explicar aquestes diferències d'ingressos municipals p.c:

1. Les diferències en els ingressos per tributs (bases fiscals), que no són compensades amb les transferències.

En efecte, la tipologia d'ingressos dels municipis es pot dividir en quatre grans epígrafs: Tributs, transferències, operacions financeres i altres.

Si ens focalitzem amb els tributs i les transferències (que sumen 92,4% dels ingressos) es pot apreciar com:

- Els municipis amb s.c. benestants són els que més ingressen per tributs 856,6€, mentre que ingressen 335,1€ per transferències.
- Els municipis amb s.c. vulnerables ingressen el 33% menys per tributs (643,9€ p.c.), i tan sols l'11,5% més per transferències (378,8€).
- Els municipis amb s.c en tots dos extrems ingressen el 45,4% menys per tributs (589,2€), i tan sols el 3,5% més per transferències (347,1€).

2. Alguns municipis veuen limitades les possibilitats de diversificació de la base fiscal entre activitats econòmiques i residència degut a que el seu sòl urbà i urbanitzable s'ha

esgotat o està molt limitat. Un sòl que es va ocupar, en molts casos, durant períodes de fort creixement com el que es va produir en la dècada dels anys cinquanta, seixanta i setanta del segle XX.

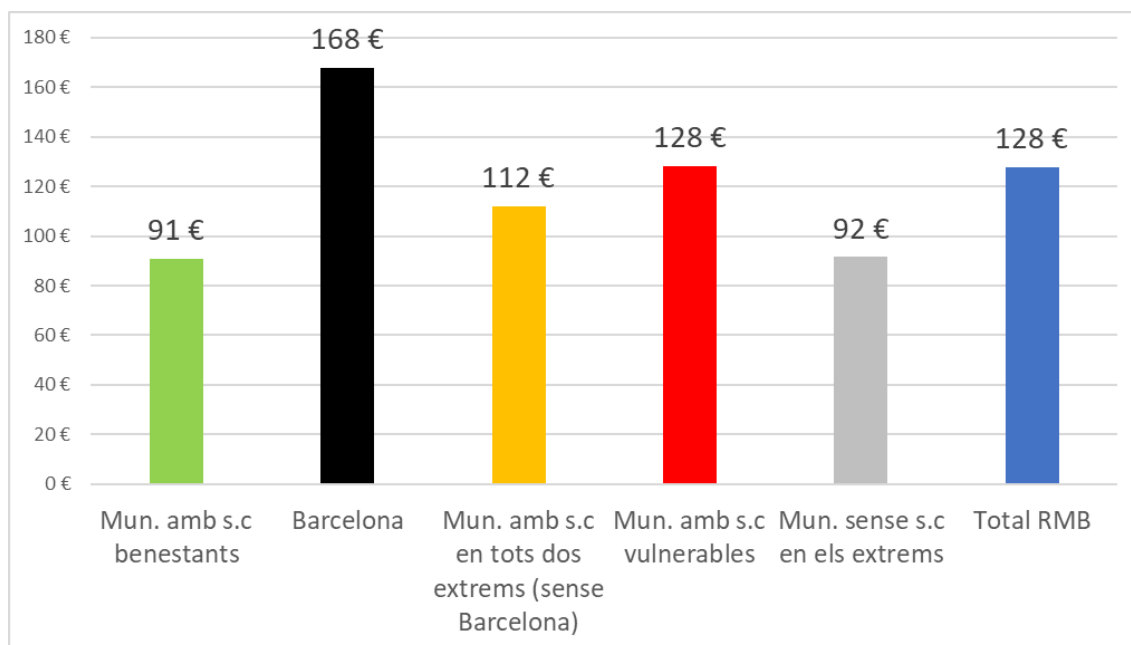
3. Elevat pes dels impostos relacionats amb el perfil socioeconòmic de la població en les bases fiscals. En efecte, el pes dels impostos relacionats amb el perfil socioeconòmic de la població en les bases fiscals dels municipis es situava l'any 2016 en el 85,2% (IBI; IVTM, IIVTNU; 85,2% dels impostos propis 2016 a Catalunya). D'aquesta manera, els municipis amb més s.c vulnerables, o aquells on hi ha s.c en els dos extrems, tenen menys capacitat recaptatòria que els municipis amb s.c benestants.

### Pel que fa a la despesa social

Si s'analitza la despesa social, es pot apreciar, en canvi, que els municipis que tenen menys ingressos, que són els que tenen més població vulnerable, són els que tenen més despesa social (figura 3):

- Els municipis amb s.c. benestants són els que tenen menys despesa social: 91€ p.c
- Els municipis amb s.c. vulnerables són els que tenen més despesa social, el 29% més: 128€ p.c
- Els municipis amb s.c en tots dos extrems tenen un 19% més de despesa social: 112€

Figura 3. Despesa social per càpita dels municipis de la regió metropolitana (mitjana 2012-2017)



Font: Elaboració pròpia a partir de Liquidacions de presupostos dels ens locals de Catalunya. Direcció General d'Administració Local de la Generalitat de Catalunya i Padró continu de població. INE.

## LA PARADOXA

En definitiva, en analitzar els pressupostos dels municipis de la regió metropolitana des de la perspectiva de la segregació residencial és pot constatar la següent paradoxa:

#### **ON HI HA MÉS NECESSITATS ES DISPOSA DE MENYS INGRESSOS**

. En els municipis on hi ha més concentració població vulnerable (precísament on hi ha més despesa social p.c), és disposa de menys ingresos p.c.

. D'aquesta manera, es poden destinar menys recursos a altres capítols com per exemple a infraestructures de ciutat (seguint la tipologia establerta en la jornada anterior pel Sr. Josep Mayoral, alcalde de Granollers: Recursos de "contingència", de "funcionament", recursos d'infraestructures de ciutat)

#### **ON HI HA MENYS NECESSITATS ES DISPOSA DE MÉS INGRESSOS**

. En canvi, on hi ha més concentració de població benestant, hi ha menys despesa social p.c., i es disposa de més ingresos p.c

. En aquest cas, es poden destinar molts més recursos a infraestructures de ciutat.

### **LES RECOMANACIONS**

El debat en el taller ha girat al voltant de la qüestió: Que se'n pot fer per revertir aquesta situació?

Dues grans línies d'actuació s'haurien de desplegar, ambdues complementàries: una relativa al finançament i altra relativa a les polítiques urbanes.

En primer lloc, el que fa al finançament es plantegen tres opcions possibles, complementàries i no excloents entre elles:

1. Increment de la base fiscal dels municipis. Aquesta opció, hauria d'anar acompanyada d'una modificació del cistell i de la composició dels tributs, ja que del contrari no faria més que agreujar la inequitat.
2. Reforma del sistema de transferències, introduint en el repartiment d'aquests recursos variables que tinguin en compte les dinàmiques de segregació residencial que s'han vist.
3. Establir algun tipus de fons de solidaritat local a partir dels ingressos dels municipis. En aquest cas, si no va acompanyat d'un augment dels recursos municipals s'estaria fent una redistribució dels recursos existents. Tanmateix, s'incrementessin els recursos municipals es podria destinar una part dels nous ingressos a aquest fons de solidaritat.

En segon lloc, i de manera complementària als instruments de finançament, s'hauria de desplegar una agenda de polítiques urbanes que potenciessin la diversificació de la base fiscal dels municipis, tant pel que fa a les funcions (residencial-activitats econòmiques) com socioresidencial (barris vulnerables-barris benestants). En aquest sentit, juntament amb el reforçament dels pilars de l'estat del benestar, als quals s'hauria d'incorporar la inversió pública en habitatge, s'haurien de desplegar polítiques "territorialitzades", que fessin incidència en aquells territoris on viu població amb menys recursos.